

to Gmina Rzgów

welcome

w Wielkopolsce



www.gminarzgow.pl

Urząd Gminy Rzgów

ul. Konińska 8, 62-586 Rzgów

tel. + 48 63 241 90 18 lub 241 90 21 fax + 48 63 241 97 90

Zapraszamy na
„VII Dni Gminy Rzgów’2013”



Niebawem otwarcie

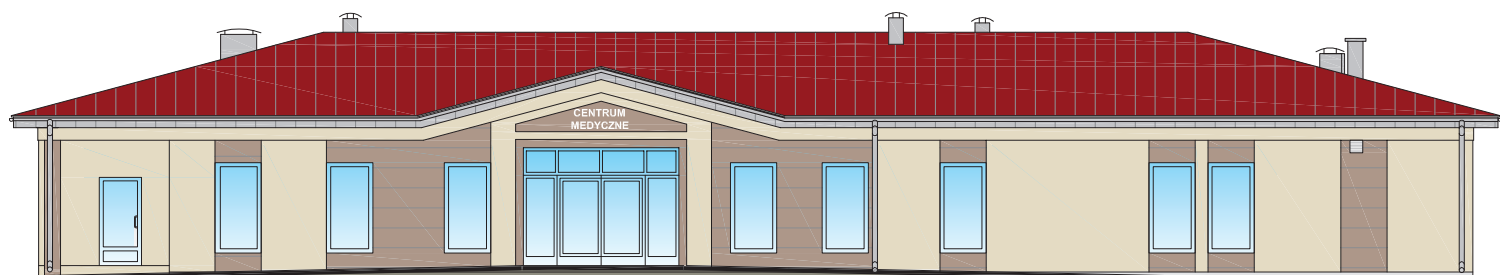
CENTRUM MEDYCZNE W SŁAWSKU



Czekać na Państwa będą

- nowy budynek przychodni
- nowoczesne gabinety
- lekarze wielu specjalności
- rehabilitacja medyczna
- punkt apteczny

ZAPRASZAMY



• Ludowy Bank Spółdzielczy w Strzałkowie • Oddział w Rzgowie • ul. Konińska 10 • 62-586, Rzgów • tel.: 63 275 88 50, 63 275 88 53 • www.lbsstrzalkowo.pl



Tadeusz Krotoszyński,
Prezes Zarządu,
współtwórca sukcesu banku

założony w 1966

Oddział LBS w Rzgowie – Historia

Obecny Oddział Banku w Rzgowie powstał 3 stycznia 1951 roku i funkcjonował pod nazwą Kasa Stefczyka w Sławsku, następnie pod nazwą Gminna Kasa Spółdzielcza, a od 1975 roku pod nazwą Bank Spółdzielczy w Rzgowie. W dniu 9 listopada 1995 roku na Zebraniu Nadzwyczajnym Przedstawicieli Banku Spółdzielczego w Rzgowie zatwierdzono uchwałę o połączeniu się z Ludowym Bankiem Spółdzielczym w Strzałkowie. Połączenie Banków nastąpiło w dniu 27 listopada 1995 roku. Konieczność połączenia wynikała z niskich funduszy własnych posiadanych przez Bank Spółdzielczy w Rzgowie, co ograniczało możliwości udzielania

kredytów w dużych kwotach. Oprócz Banku w Rzgowie, z Ludowym Bankiem Spółdzielczym w Strzałkowie połączyły się banki spółdzielcze w Świnicach Warckich, Orchowiu oraz Kole wraz z podległymi mu oddziałami w Brudzewie, Grzegorzewie, Kościelcu i Osieku Małym. Obecnie Ludowy Bank Spółdzielczy w Strzałkowie należy do grona większych i prężnie działających banków spółdzielczych spośród prawie sześciuset funkcjonujących w kraju, a osiągnięte wyniki plasują go w czołówce krajowej. Radzie Banku przewodniczy Bernard Pieszak, a Zarządem od 1994 roku kieruje Tadeusz Krotoszyński. To on stoi za sukcesem Banku. Z 40-letnim doświadczeniem zawodowym jest dynamicznym szefem na-

stawionym na rozwój, cele biznesowa, ale i efektywny, dobry zespół. Przez pracowników postrzegany jest jako empatyczny pracodawca. Piastuje również stanowisko Przewodniczącego Rady Zrzeszenia Spółdzielczej Grupy Bankowej. W chwili obecnej bank w trzynastu placówkach zatrudnia ponad stu pracowników. W Oddziale w Rzgowie zatrudnionych jest osiem osób. Stanowisko dyrektora oddziału sprawuje Maria Czaja, kredyty obsługiwane są przez Annę Antonowicz i Beatę Jędrzejczak. Przyjmowaniem depozytów, obsługą rachunków i rozliczeniami zajmują się Jadwiga Sępka, Jadwiga Włodarczyk i Maria Marcinek. Obowiązki kasjera pełni Danuta Kątownska, zaś nad estetyką i czystością lokalu czuwa Mirosława Kopczevska

Ludowy Bank Spółdzielczy w Strzałkowie Oddział Rzgów oferuje:

- Rachunki dla klientów indywidualnych, rolników, firm, samorządów, stowarzyszeń i organizacji społecznych
- Bankowość internetową
- Nowoczesne karty płatnicze
- Atrakcyjnie oprocentowane lokaty, w tym połączone z losowaniem nagród
- Super tanie kredyty na wyjątkowych warunkach i na każdą okazję
- Kredyty mieszkaniowe, a wśród nich kredyt z dopłatą do odsetek – Rodzina na swoim
- Pożyczki hipoteczne
- Kredyt na skonsolidowanie innych drogiej kredytów w jeden tani
- Kredyty dopłatami dla rolników
- Korzystne kredyty dla firm
- Ubezpieczenia i leasing
- Tanie rozliczenia

Pracownicy Oddziału w Rzgowie przed nowoczesną i przyjazną dla klientów placówką.

Witam serdecznie Państwa na łamach czasopisma „Welcome to Gmina Rzgów w Wielkopolsce”.

Jest to wydanie specjalne z okazji VII Dni Gminy Rzgów 2013. Mam nadzieję, że przyczyni się do szerokiego zaprezentowania się naszej Gminy – Przyjaznej Mieszkańcom, Inwestorom, Turystom, Środowisku.

Chciałbym, aby lektura tego wydania, sprawiła Państwu przyjemność, zachęciła do odwiedzenia Gminy Rzgów, a być może nawet do zamieszkania tutaj na stałe lub korzystnego zainwestowania. Dla tych którzy marzą o własnym domu mamy tereny przeznaczone na jednorodzinne budownictwo mieszkaniowe w Sławsku, Brannie i innych Sołectwach. Na inwestorów czekają atrakcyjne tereny położone przy autostradzie A2. Proponuje działki pod budowę pól fotowoltaicznych, usługi, handel, produkcję rolniczą, agroturystykę i inne.

Zapraszam na szlaki turystyczne- rowerowe, piesze, konny, wodny. W czasie podróży Państwo obcować z pięknem Doliny Warty, zetkniecie się z bogatą, sięgającą XII wieku historią i kulturą Gminy. Będąc tutaj, warto skosztować naszych specjalistów kulinarnych, wiele z nich zdobyło tytuł „Rzgowski Smak”.

Gwarantuję, że na terenie całej Gminy Rzgów, spotkacie się z sympatią Mieszkańców i Władz Samorządowych zawsze pomocnych i otwartych na współpracę.

Bardzo gorąco dziękuję licznym sponsorom za pomoc przy realizacji tej publikacji. Bez tego wsparcia wydanie tej publikacji byłoby niemożliwe.

Wójt Gminy Rzgów
Andrzej Grzeszczak

Z okazji Święta Gminy życzymy wszystkim Mieszkańcom dużo pomyślności i radości w życiu osobistym, rodzinnym, zawodowym i społecznym. Niech „VII Dni Gminy Rzgów 2013”, będą dla Was czasem wspólnej zabawy i niezapomnianych, miłych przeżyć, dających dużo satysfakcji i sił do dalszej pracy. Dziękujemy bardzo wszystkim osobom zaangażowanym w przygotowanie i przebieg bogatego programu obchodów.

Przewodnicząca Rady Gminy
Ewa Biernacka

Wójt Gminy Rzgów
Andrzej Grzeszczak

Organizator: Urząd Gminy Rzgów

Współorganizatorzy:

Jednostki OSP, Koła Gospodyń Wiejskich, Sołectwa i Szkoły z terenu Gminy Rzgów, Orkiestra Dęta OSP w Rzgowie oraz Rzgów k/ Łodzi, Parafia rzymsko-katolicka w Grabienicach, Radio Konin, PTTK Konin, Fundacja „Podaj Dalej”, Gminny Ośrodek Pomocy Społecznej, Gminna Komisja Rozwiązywania Problemów Alkoholowych, Gminna Rada Sportu, Animatorzy sportu, Sponsorzy, Stowarzyszenie „Dzikie Bobry”, Koło Wędkarskie nr 34 w Rzgowie, Goldengastro, Grupa rowerowa „Optymiści Rowerzyści”, DOMCAR Konin.

Pozostali sponsorzy:

Eugeniusz Przybyła, Bartosz Krawczyński, Eugeniusz Piętka, Sławomir Wieczorek, Sławomir Ławniczak, Michał Rek, Kazimierz Ziółkowski, Anna Jakubowicz, Wiesław Czaja, Ewa Biernacka, Andrzej Grzeszczak, Radosław Rydzewski, Andrzej Matuszak, Józef Moskała, Wiktor Nawrocki.

Wanda i Arkadiusz Chmielewscy
**GOSPODARSTWO
AGROTURYSTYCZNE**
Osieca Nowe, 62-586 Rzgów
tel. +48 602 611 369
<http://www.warta-kajaki.pl>

Rybacki Stanisław Budniak Juliusz s.c.
PIEKARNIA
ul. Targowa 2, 62-586 Rzgów
tel. +48 63 2419652
nagrodzona tytułem „Produkt Roku 2010 –
Rzgowska Marka”

Program

„VII Dni Gminy Rzgów 2013”

Czwartek, 15 sierpnia 2013 r.

- 11.00 II Rajd rowerowy „W eterze i na rowerze” – Konin – Stare Miasto – Grabienice – Rzgów – Osieca – Sławsk
11.30 Dożynki Gminno-Parafialne – Kościół pw. św. Katarzyny Aleksandryjskiej w Grabienicach, msza św. w intencji tegorocznych zbiorów i Mieszkańców Gminy Rzgów
15.00 Festyn Rodzinny – Dom Kultury w Sławsku
16.00 Festyn dożynkowy – Dom Kultury w Bożatkach

Piątek, 16 sierpnia 2013 r.

- 16.00-19.00 Koncerty Orkiestry Dętej OSP w Rzgowie – godz.: 16.00 Bobrowo, 17.00 Świątniki, 18.00 Osieca Pierwsza, 19.00 Rzgów
17.00 Festyn z okazji oddania placu zabaw – Osieca Pierwsza
17.00 III Biesiada przy Stawach – Rzgów

Sobota, 17 sierpnia 2013 r.

- 10.00 III Turniej Nadwarciański w Piłce Plażowej kobiet i mężczyzn o Puchar Wójta Gminy Rzgów – Rzgów – boisko przy Stawach
10.00 I Turniej tenisa ziemnego o Puchar Wójta Gminy Rzgów – Sławsk – kort na boisku ORLIK
11.00 II Turniej Piłki Nożnej Sołectw o Puchar Przewodniczącej Rady Gminy Rzgów – Babia – boisko sportowe
17.00 III Marsz Nordic Walking – Barłogi – Dolina Warty
19.00 Koncert na wodzie – Zespół „Deficyt” z Zagórowa-Osiecza Druga

Niedziela, 18 sierpnia 2013 r. – Stadion Gminny w Rzgowie

- 14.00-15.30 III Turniej Sołectw Gminy Rzgów
14.00 Animacje i konkursy dla dzieci
15.00 Prezentacja stoisk kulinarnych Kół Gospodyń Wiejskich, nadanie potrawom tytułu „Rzgowski Smak”, degustacje potraw
15.00 Gotowanie pod chmurką przez firmę Goldengastro
15.30 Warsztaty plastyczne Eko-Artysta
16.00 Oficjalne otwarcie VII Dni Gminy Rzgów 2013,
16.15 Koncert Orkiestr Dętych OSP ze Rzgowa k/Łodzi i Rzgowa
17.00 Obrzęd dożynkowy Dożynek Gminno-Parafialnych w Grabienicach
17.30 Szkolna estrada – występy młodych wokalistów
18.00 Podsumowanie konkursów i turniejów sportowych
19.00 Koncert Gwiazdy Wieczoru Zespół Coolers – wschodząca gwiazda muzyki dance i pop. Szturmem zdobywającą popularność za sprawą przeboju „Wiem, że Ciebie chcesz”. Tworzą utwory w stylistyce muzyki dance, połączone z polskim wokalem, zakropione ogromną dawką energii i entuzjazmu.
21.00-24.00 Zabawa taneczna z DJ-em

Patronat medialny: Radio Konin, Czasopismo WELCOME, Gazeta Słupecka
Imprezy Towarzyszące
Stoiska gastronomiczne, wesołe miasteczko, przejażdżki konne, prezentacje wozów strażackich stoiska wystawców, ogródek piwny



Położenie, Historia, Zabytki, Ludzie

• PŁOŻENIE

Gmina Rzgów znajduje się we wschodniej części Wielkopolski, w południowo – zachodniej części powiatu konińskiego. Sieć osadniczą tworzy 25 wsi skupionych w 21 Sołectwach. Powierzchnia ogólna gminy to 10.468 ha. Przeważającą część tego obszaru (71%) stanowią grunty rolne, a 19,3% pokrywają lasy. Przez gminę przebiega autostrada A2 z miejscem obsługi podróżnych w Osieczy (baza hotelowo – gastronomiczna, stacja paliw) W północnej części gminy wzdłuż koryta Rzeki Warty rozciąga się Nadwarciański Park Krajobrazowy bogaty w rzadko spotykane okazy fauny i flory.

• HISTORIA

Gmina Rzgów istnieje od 1837 r. Najstarsze znaleziska archeologiczne w tym rejonie sięgają schyłku starszej epoki kamienia – paleolitu. Znalezione na wydmach nadwarciańskich narzędzia krzemienne archeolodzy zaliczają do wyrobów tzw. kultury świderskiej z ok. 9000 – 8000 lat p.n.e. Rozwój osadnictwa na tych terenach nastąpił w okresie wpływów rzymskich, czyli na początku naszej ery. Koncentrował się on w pasie wydm nadwarciańskich, po obu stronach pradoliny. Siedzibą gminy jest bardzo stara osada – Rzgów. Pierwsze wzmianki o jej istnieniu pochodzą już z XII wieku. Stanowiła wówczas posiadłość klasztoru cystersów w Łądzie. Później stała się wsią szlachecką. W czasie okupacji hitlerowskiej w latach 1940-1941 istniało tu getto dla ludności pochodzenia żydowskiego. Obecnie wieś spełnia rolę siedziby władz samorządowych i administracji gminnej, a także lokalnego ośrodka handlu i usług.

• WYDARZENIA I LUDZIE

Marcin ze Sławska herbu Zaremba, był synem kasztelana Gnieźnieńskiego Mikołaja z Królikowa. Od 1426 r., pełnił funkcje kasztelana kaliskiego, po 10-ciu latach został starostą generalnym Wielkopolski. Od 1426 r., pełnił funkcję kanclerza kaliskiego, po 10-ciu latach został starostą generalnym Wielkopolski. Prawdopodobnie założył miasto Piłę. Przez całe życie wierał swoją działalnością króla Jagiełłę. Swoją pracą przyczynił się do rozwoju gospodarczego i kulturowego wsi Sławsk, oraz miast Rychwał, Ujścia, Kalisza i Piły. 15 lipca 1410 r. wystawił i poprowadził w bój z Krzyżakami pod Grunwaldem rodową chorągiew Zarembów.

Rodzina Stuczyńskich w związku z działaniami wywiadowczyimi partyzantów na terenie Kowalewka i odbiciem Bolesława Głowackiego, została uznana przez Niemców za współpracującą z partyzantami. 15 stycznia 1945 r. Niemcy odczyli gospodarstwo w Kowalewku – Strudze. W wyniku ostrzeżeń pociskami zapalającymi śmierć poniosło 5-ciu

członków rodziny. Następnego dnia Niemcy w Rzgowie rozstrzelali dwóch następnych członków rodziny Pomnik w Kowalewku-Strudze i Plac Stuczyńskich w Rzgowie mają przypominać o tych wydarzeniach.

Od 2011 r. organizowana jest uroczystość patriotyczna upamiętniająca rocznicę zamordowania przez hitlerowców Rodziny Stuczyńskich.

Zofia Urbanowska – polska publicystka i pisarka urodzona w Kowalewku, gm. Rzgów, mieszkała tam przez kilka lat z rodzicami. W zabytkowym dworze powstała Izba Pamięci, w której zgromadzono pamiątki związane z pisarką.

• ZABYTKOWE KOŚCIOŁY

Drewniany kościół p.w. św. Jakuba w Rzgowie z XVI w. Wzniesiony prawdopodobnie w pierwszej połowie XVI w., przed 1601 r. dobudowano kaplicę, a w 1790 r. wieżę. Wielokrotnie restaurowany, po raz ostatni w latach 1990 – 1991. Trzy barokowe ołtarze z pierwszej połowy XVIII w.; w głównym obraz Matki Boskiej z posrebrzaną sukienką z XVII w., w bocznym – obraz św. Jakuba Apostoła w posrebrzanej sukience z drugiej połowy XVIII w., w drugim ołtarzu bocznym – obraz św. Antoniego z Dzieciątkiem Jezus z końca XVII w. W kaplicy ołtarz z XVIII w. z częściowo przemalowanym obrazem św. Anny Samotrzeciej z ok. 1620 r. Ambona i chrzcielnica barokowe. Kamienna chrzcielnica z XVI w.

Murowany kościół p.w. św. Katarzyny w Grabienicach z XVI w.

Kościół gotycki wzniesiony w 1597 r. Zrujnowany przed 1778 r., został odbudowany w roku 1793. Kolejną restaurację przeprowadzono w 1858 r. Przebudowy te zatary wiele cech architektury gotyckiej.

Najstarszymi elementami wyposażenia kościoła są: piętnastowieczna chrzcielnica gotycka oraz renesansowa tablica z napisem fundacyjnym i datą budowy kościoła. W marmurowym ołtarzu głównym z 1789 r. jest umieszczony obraz św. Józefa z drugiej połowy XVIII w. Dwa ołtarze boczne i ambona pochodzą również z drugiej połowy XVIII stulecia.

Murowany kościół p.w. św. Wawrzyńca w Sławsku z XVII w.

Kościół został wzniesiony w 1614 r. W 1765 r. restaurowano go i odbudowano wieżę. Następne przebudowy (w latach 1864-1869, 1900 i 1929) zatary jego pierwotny kształt architektoniczny.

Trzy ołtarze pochodzą z około połowy XVIII w.; w głównym jest ustawiona szesnastowieczna rzeźba Matki Boskiej z Dzieciątkiem, w bocznym znajduje się obraz św. Wawrzyńca z połowy XVIII w.

Uwagę zwraca empiryczny chór muzyczny. Na portrecie trumieńczym (obecnie na plebanii) jest przedstawiona fundatorka kościoła Sabina Racięska (zm. 1657 r.).

Z życia Gminy Rzgów



Maciej Gil laureat konkursu „Pokaż Piękno Swojej Okolicy” w kategorii PRZEWODNIK TURYSTYCZNY za pracę pt. „Sławsk oraz w kategorii Film za pracę pt. „Sławski Urzeka”



Wielkopolski rolnik roku 2012 - Magdalena i Sławomir Wieczorek



Maria Czajka - prowadziła warsztaty hafciarskie w Gminie Rzgów



Henryk Nowacki - najpopularniejszy Sołtys Regionu Konińskiego 2012



• ROWEREM

W 2012 r. na terenie gminy zawiązała się grupa rowerowa pn. „Optymiści Rowerzyści” Przez teren Gminy Rzgów przebiegają wyznaczone szlaki rowerowe: Szlak czerwony „Rowerowa Szóstka” oraz Nadwarciański Szlak Rowerowy.

• KAJAKIEM

Wielka Pętla Wielkopolski Szlak żeglugi śródlądowej o długości 688 km, prowadzący z Kostrzyna nad Odrą Wartą do Santoka, następnie Notecią przez Czarnków i Nakło na przedmieścia Bydgoszczy, skąd Kanałem Gómonoteckim przez jezioro Gopło i Kanał Śleśkiński do Konina. Następnie szlak prowadzi Wartą z przez Poznań i Międzybóże do Santoka, w którym Warta łączy się z Notecią. Część Wielkiej Pętli (z Kruszwicy do portu w Koninie-Morzysławiu) jest zwana Wodnymi Wrotami Wielkopolski. Najbardziej popularny wśród kajakarzy jest odcinek rzeki Warty od Koła (436 km rzeki Warty) przez Waki (424 km), Konin-Starówkę (403,1 km), Rumin (396,3 km), Sławsk (392,2 km), Sługocin (382,5 km), aż do Łądu (370,3 km).

W 2012 roku zostało oddane do użytku miejsce wypoczynku dla turystów – Przystań w Sławsku. Kolejną Mariną na terenie gminy jest Starorzecze w Osieczy Nowe. WYPOŻYCZALNIA KAJAKÓW NAD WARTĄ <http://www.warta-kajaki.pl>

• KONNO

Szlak konny „Podkuta Szóstka” Podkuta szóstka” to jedyny szlak konny w regionie konińskim i jednocześnie drugi tego typu szlak w Wielkopolsce. 118 km oznakowanej trasy prowadzi miłośników jazdy konnej przez 6 gmin powiatu konińskiego (Stare Miasto, Golina, Rzgów, Grodziec, Rychwał, Tuliszków). Na całej trasie rozmieszczono 6 stanic, 12 tablic z mapą szlaku oraz drogowskazy wskazujące najbliższą bazę noclegową. Podkuta szóstka” została otwarta 21.11.2009 roku w ramach realizacji projektu współfinansowanego przez Urząd Marszałkowski Województwa Wielkopolskiego oraz Gminy partnerskie. Szlakiem zarządza Stowarzyszenie „Solidarni w Partnerstwie”. Pomysłodawcą wyznaczenia szlaku był w 2009 r. ówczesny radny sejmiku województwa wielkopolskiego obecny Wójt Gminy Rzgów Andrzej Grzeszczak.

• SPACEREM

Obszar Gminy Rzgów wzdłuż koryta Rzeki Warty jest doskonałym miejscem do uprawiania aktywnej turystyki pieszej, a także do wypoczynku. Ciekawe tereny łąk, pól i lasów w miejscowościach takich jak: Rzgów, Dąbrowica, Józefowo, Barłogi okolice Sławska i Branna przyciągają miłośników nordic – walkingu. Corocznie organizowana jest 3 – dniowa Ekspedycja Nadwarciańska rozpoczynająca się w Zastrużu (Gmina Rzgów) a kończąca w Pyzdrach (Gmina Pyzdrze). W miejscowości Dąbrowica znajduje się polana, na której można zorganizować piknik w gronie rodziny lub przyjaciół. W pobliżu wspomnianej polany cumuje prom umożliwiający przeprawę na drugą stronę rzeki.

• MIEJSCA NOCLEGOWE

Motel Anna – Sala Bankietowa
ul. Konińska (przy trasie Rzgów-Konin)
62-586 Rzgów
Tel. +48 63 274 53 13
e-mail: kontakt@motelanna.pl
www.motelanna.pl

Restauracja Nadwarciańska
„Gastronom” Piotr Jasiak
ul. Targowa 10
62-586 Rzgów
tel. +48 664 004 226 lub +48 63 241 96 20
e-mail: gastronom.piotrjasiak@vp.pl

Hotel Oskar
62-585 Rzgów
ul. Osiecka 41
tel. +48 063 241-06-07
tel. +48 783 757 717

• POTRAWY

Gmina Rzgów to gmina z tradycjami gdzie dużą uwagę przywiązuje się do dziedzictwa kulinarnego. Na terenie gminy działa osiem Kół Gospodyń Wiejskich: Osieczy Pierwszej, Sławsku, Rzgowie, Witnicy, Zarzewie, Bożatkach, Zarzewku, Świętnikach. Tradycyjne potrawy przygotowuje zarówno przez Koła jak i sołectwa wielokrotnie zdobywają nagrody zarówno na szczeblu gminnym: Rzgowska Marka”, „Rzgowski Smak” jak i powiatowym np. podczas „Festiwalu Dobrego Smaku”.

I Miejsce podczas Ogólnopolskiego Festiwalu Dobrego Smaku

„Nalewka z mięty” Specjalność Koła Gospodyń Wiejskich w Sławsku

Wyróżnienia na Ogólnopolskim Festiwalu Dobrego Smaku

„Nalewka – wino z głogów” Specjalność Sołectwa Kowalewek

„Gęś po osiecku” Specjalność Koła Gospodyń Wiejskich w Osieczy

Wyróżnienia podczas XIII Wielkiego Ruszenia Gmin Powiatu Konińskiego

„Karp pieczony na chlebie” Specjalność Sołectwa Dąbrowica

„Mięso wieprzowe z weka” Specjalność Koła Gospodyń Wiejskich w Sławsku

Wyróżnienie podczas XIV Wielkiego Ruszenia Gmin Powiatu Konińskiego

„Nadziewiana kaczka” Specjalność Sołectwa Grabienice.



KGW Sławsk obchodziło w br. jubileusz 65-lecia działalności

AKRYL
Przedsiębiorstwo Handlowo-Ustugowe
Jerzy Czajka
ul. Torowa 2 a, 62-510 Konin
tel. 63 249 10 80

Tomasz Śnięg
Zakład Przetwórstwa Mięsnego
Modlibogowice 19, 62-573 Modlibogowice
tel. +48 63 248 40 95
niesiernisnieg@wp.pl

Julian Łaniecki **FFHU PLASTON – DAVI**
Grabienice 54, 62-586 Rzgów
tel. +48 63 241 96 42 lub +48 604 608 822
kontakt@plaston-davi.pl Julian.plaston@gmail.com
www.plaston-davi.pl

„Satag” Rafał Janc
Sławsk 34A, 62-586 Rzgów
tel. 0632112025

Przedsiębiorstwo Gospodarki Komunalnej i
Mieszkaniowej Sp. z o.o.
Konin, Dąbrowskiej 8,
tel. +48 63 243-37-11
www.pgkim.konin.pl/

Motel Anna
ul. Konińska 49, 62-586 Rzgów
tel. +48 63 2745313
kontakt@motelanna.pl

Tereny inwestycyjne

Dostępność komunikacyjna – głównym atutem inwestycyjnym Gminy Rzgów

Z naszej Gminy mamy 100 km. do lotniska w Poznaniu, do Konina około 15 km. do Warszawy około 200 km. Znajdujący się w sąsiedniej gminie Stare Miasto węzeł komunikacyjny autostrady A2 ułatwia szybkie przemieszczanie się. Wjazd na autostradę znajduje się w odległości 7 km na węzle komunikacyjnym A2 w Modle Królewskiej. Dzięki swojemu położeniu we wschodniej części Wielkopolski, a w południowo-zachodniej w powiecie Konińskim i sąsiedztwem z Gminą Stare Miasto (najbardziej rozwiniętą strefą inwestycyjną) może stanowić wspólną atrakcyjną strefę dla przyszłych inwestorów z dostępem do autostrady A2, która umożliwia szybkie dotarcie do Łodzi, Poznania, Warszawy. Zwłaszcza że mamy opracowane studium uwarunkowań i kierunków zagospo-

darowania przestrzennego w którym tereny pod inwestycję leżą w rejonie autostrady A2.

Nie bez znaczenia są złoża naturalne, którymi dysponujemy. Jest możliwość odkrywkowej eksploatacji węgla brunatnego. Zasoby naturalne w postaci piasku kwarcowego mogą posłużyć do produkcji najlepszej jakości wyrobów ze szkła i porcelany. Piasek może mieć również zastosowanie w przemyśle odlewniczym i wyrobów ściernych.

Ze względu na swoje położenie w dolinie rzeki Warty i duże walory krajobrazowo-przyrodnicze jest bardzo duża możliwość inwestowania w różnego rodzaju infrastrukturę turystyczną.

Wysoki poziom edukacji w naszej Gminie sprawia że posiadamy duży potencjał ludzki zapewniający wysoko wykwalifikowaną kadrę dla przyszłych inwestorów.



Władze naszej Gminy wspierają potencjalnych inwestorów w procesie inwestycyjno-organizacyjno-prawnym. Pomagają w pozyskaniu różnych zezwoleń. Istnieje też możliwość zastosowania indywidualnych ulg podatkowych.

Jeśli inwestować to tylko u nas zapraszamy!

W obecnej chwili zapraszamy po następujące tereny inwestycyjne:

Sławsk – pow. 33,23 ha, do wydzierżawienia od Wspólnoty Gruntowej Wsi Sławsk, celem przeznaczenia na pole golfowe, teren sąsiaduje bezpośrednio z Wartą, atrakcyjny dla wędkarzy lub na Camper Park, odległość od A2 ok. 10 km, do najbliższego węzła 10 km

Sławsk – Branno – pow. 1,77 ha, działki gminne przeznaczone pod budownictwo mieszkaniowe jednorodzinne (3 działki już wydzielone o powierzchniach: 0,1112 ha, 0,1128 ha i 0,1144 ha), w ich sąsiedztwie znajdują się tereny prywatne ok. 35 ha przeznaczone w miejscowym planie zagospodarowania przestrzennego pod budownictwo mieszkaniowe jednorodzinne, teren położony w sąsiedztwie lasów

Kowalewek – 10,22 ha, teren sąsiadujący z autostradą A2 (ok. 0,25km), odległość od najbliższego węzła komunikacyjnego A2 w Modle Królewskiej ok. 7 km. Obecnie teren użytkowany rolniczo, możliwość przeznaczenia pod pole fotowoltaiczne.

Dąbrowica – pow. 3,78 ha, grunty położone na terenie Nadwarciańskiego Parku Krajobrazowego w pobliżu rzeki Warty, tereny atrakcyjne turystycznie, możliwość przeznaczenia pod pole fotowoltaiczne

Osieca Nowe – możliwość udostępnienia terenu położonego w Starorzeczu Warty o pow. ok. 1ha, potencjalne zagospodarowanie na przystań – Marina.

Rzgów – wydzierżawienie działek przeznaczonych pod handel – możliwość ustawienia punktów handlowych.

Zarzew – 10 działek o powierzchni ok. 10a, przeznaczonych pod budownictwo mieszkaniowe jednorodzinne.

Zarzewek – obiekt po byłej szkole, działka o powierzchni ok. 1 ha, budynek z możliwością przeznaczenia na Dom Seniora lub ośrodek kolonijny.

Gmina Rzgów atrakcyjna dla każdego

Rozmawiamy z Wójtem Gminy Rzgów Andrzejem Grzeszczakiem

Już po raz 7 organizowane są Dni Gminy Rzgów. Świadczy to o coraz większej popularności tej imprezy, z roku na rok przybywa atrakcji. Co zmieniło się w organizacji Święta Gminy przez ten czas?

Ogólna formuła obchodów nie uległa zmianie, głównym celem jest prezentacja dorobku Gminy, jej promocja oraz integracja mieszkańców. Początkowo obchody trwały dwa dni. Od 5 edycji organizowane są od piątku do niedzieli, zaś tegoroczne będą trwały aż 4 dni. Jest to możliwe dzięki coraz większemu zaangażowaniu w przygotowanie imprezy Sołectw, organizacji i stowarzyszeń, które proponują coraz to inne, nowe formy świętowania. Tym sposobem impreza „Dni Gminy Rzgów” odbywa się również na terenie Sołectw. Są to festyny, biesiady, turnieje sportowe, dożynki. Nie oznacza to, że koszty imprezy wzrastają, a wprost przeciwnie relatywnie z roku na rok są niższe. Od 2012 r. główna część obchodów festiwalowa jest na nowo otwartym Stadionie Gminnym w Rzgowie, wcześniej bawiliśmy się na terenie boiska przy Zespole Szkolno-Przedszkolnym w Rzgowie. To, co jest tradycją wpisaną w coroczne obchody Święta Gminy to prezentacja stoisk kulinarnych Kół Gospodyń Wiejskich, koncert Orkiestry Dętej OSP w Rzgowie. Chciałbym podkreślić, że w tym roku obchodzi ona 100-lecie swojego istnienia, warto dodać, że podczas tegorocznego święta będziemy gościć orkiestrę dętą bliźniaczego Rzgowa k/ Łodzi. Podczas wszystkich imprez zawsze mogą liczyć na pomoc i zaangażowanie jednostek OSP oraz sponsorów.

Co będzie szczególną atrakcją tegorocznych Dni?

Zapewniam, że każdy może znaleźć w programie coś, co go szczególnie zainteresuje. Miłośnicy wycieczek rowerowych mogą uczestniczyć w rajdzie organizowanych przez Radio Konin- „W eterze i na rowerze”. Z rolnikami będziemy świętować tegoroczne zbiory. Zaplanowaliśmy kilka turniejów sportowych: w piłce nożnej, w siatkówce plażowej, w tenisie. Mieszkańcy mogą spotkać się i bawić na kilku festynach i biesiadach. Amatorzy kulinariów mogą spróbować tradycyjnych potraw oraz wziąć udział w pokazie gotowania na powietrzu przez blogerów kulinarnych. Nie zabraknie atrakcji dla dzieci oraz miłośników muzyki i tańca, koncert Gwiazdy Wieczoru Zespół Coolers, zabawa taneczna, no i po raz pierwszy Koncert na wodzie w wykonaniu Zespołu „Deficyt” z Zagórowa. Scena zbudowana zostanie na zbiorniku wodnym w Osiecy Drugiej. Wiele osób zapewne z niecierliwością oczekiwają będzie rozstrzygnięcia kilku konkursów i turniejów w tym III Turnieju Sołectw Gminy Rzgów, ponieważ przewidziane są cenne nagrody.

Ma Pan duże doświadczenie zawodowe i samorządowe. Był Pan dyrektorem szkoły aż 22 lata, Kapelmistrzem Strażackich Orkiestr Dętych, w poprzedniej kadencji zasiadał Pan w ławach Sejmiku Województwa Wielkopolskiego. Jak się Pan czuje w tej nowej z pewnością nietatwej i odpowiedzialnej roli Wójta Gminy.

Bardzo dobrze, cieszę się, że mogę wykorzystywać zdobyte wcześniej doświadczenie zawodowe i samorządowe w obecnej pracy na rzecz Mieszkańców Gminy Rzgów, jednocześnie cały czas się uczę, każdy dzień niesie inne wyzwania którym trzeba sprostać. To praca, której charakter jest szczególny ze

względem na dużą odpowiedzialność za sprawy gminy. Cieszę się, że mieszkańcy doceniają moje starania, pracę i to, że chętnie korzystają z mojej rady, licząc na pomoc w rozwiązywaniu problemów zarówno społecznych, jak i osobistych. Dla mnie mieszkańcy i ich sprawy zawsze są najważniejsze – to moja dewiza.

W bardzo otwarty sposób informuje Pan na stronie internetowej o realizacji swojego programu wyborczego. Osobiście jestem mile zaskoczona taką formą komunikowania się z Mieszkańcami. Jest Pan również skuteczny, efektywność realizacji planu jest wysoka – gratuluje.

Cieszę mnie Pani opinia, mam nadzieję, że inni również to zauważyli. Uważam, że wybranie mnie na Wójta Gminy Rzgów w dużej mierze wynikało z mojego programu wyborczego. Proponowałem wprowadzenie wielu zmian w gminie m. in.: dynamiczniejszy rozwój, współpracę z mieszkańcami, poprawę finansów gminy, wspieranie przedsiębiorczości, skuteczniejszą promocję oraz polepszenie wizerunku gminy. Priorytetowym zadaniem było sprawne i rzetelne rozwiązywanie wielu problemów mieszkańców. Cieszę mnie, że pomimo nietatwej sytuacji finansowej gminy oraz podziałem w Radzie Gminy założone w programie cele udaje mi się w dużym procencie osiągać. Z pewnością można by wykonać jeszcze więcej np.: zbudować targowisko w Rzgowie przy kwocie dofinansowania ze środków europejskich 320 tys. zł. Niestety niektórzy radni blokują te korzystne inwestycje, rada gminy rzgów nie uchwaliła budżetu gminy na 2012 r., i absolutorium wójtowi za 2011 i 2012 r., co ewidentnie szkodzi gminie. Apeluję w tym miejscu do tych radnych o konstruktywne współdziałanie dla dobra gminy. Szczególnie cieszy mnie realizacja sporej jak na możliwości gminy ilości inwestycji. Jest to możliwe dzięki pozyskiwaniu środków zewnętrznych. W bieżącym roku realizujemy bardzo ważne inwestycje m. in.: Modernizację Stacji Uzdatniania Wody w Sławsku-koszty zakłada wartość inwestycji na - 2 800.000 PLN oraz Odnowę Wsi Sławsk na kwotę blisko 600 tys. zł. Staramy się, żeby większość tych zadań zrealizowana była ze środków unijnych. W 2012 roku wdrożyliśmy zadania z Funduszu Sołeckiego. Dzięki temu Sołectwa same wpływają na wybór inwestycji, dokładając wkład własny. Wartością nie do przecenienia w takim systemie realizowania inwestycji jest zaangażowanie Mieszkańców. Corocznie przybywa kilka nowych odcinków wodociągów i punktów oświetleniowych, planowane jest wydłużenie sieci kanalizacyjnej. Najważniejszym jednak zadaniem, a jednocześnie problemem jest utwardzanie i budowa nowych dróg, których łącznie udało wykonać ponad 5 km. Poprawiło się znacznie bezpieczeństwo pieszych, zbudowano blisko 1,5 km chodników i utwardzonych poboczy. Za bardzo ważne uważam rozpoczęcie inwestycji pn. „Odwodnienie Wsi Barłogi” oraz reaktywowanie Spółki Wodnej.

Obok wspomnianych inwestycji dużą uwagę poświęca Pan wzbogaceniu infrastruktury społecznej.

W ostatnich dwóch latach rozszerzyliśmy zakres pomocy społecznej: realizowany jest program dla osób bezrobotnych „Czas na aktywność w Gminie Rzgów”. W Urzędzie Gminy oraz podległych jednostkach we współpracy z Powiatowym



Urzędem Pracy, zatrudniamy na staże i inne prace kilkanaście osób rocznie. Uruchomiliśmy akcję którą realizujemy z Bankiem Żywności wydając żywność dla ponad 600 osób. Zwiększyła się także ilość i jakość wydawanych posiłków w szkołach. Warto wspomnieć o pobudzaniu przedsiębiorczości, czego pokłosiem jest otwarcie wkrótce nowego Centrum Medycznego w Sławsku. Na zakupionych od Gminy działkach swoje biznesy rozpoczyna wiele małych i średnich firm. Szkoły rozszerzają ofertę edukacyjną, powstają dodatkowe oddziały przedszkolne dla 3-4 latków, klasy integracyjne, spora grupa sześciolatków rozpoczęła naukę w klasie pierwszej. Realizowane są ciekawe programy edukacyjne ze środków unijnych, uczniowie uzyskują sukcesy w konkursach, olimpiadach i zawodach sportowych. W partnerstwie ze Stowarzyszeniem „Dzikie Bobry” uruchomiliśmy niepubliczne 10 – godzinne przedszkole „Kraina Radości”.

W rozmowie podkreśla Pan duże zaangażowanie i chęć działania Mieszkańców.

Zawsze uważam, że w Mieszkańcach Gminy Rzgów tkwi bardzo duży potencjał. Żywym tego przykładem jest chęć stowarzyszania się i działania. W ostatnich dwóch latach wspierałem powołanie Uniwersytetu Trzeciego Wieku, Gminnej Rady Sportu, Gminnego Klubu Sportowego i drużyny piłkarskiej, Młodzieżowej Rady Gminy, trzech Kół Gospodyń Wiejskich, Grupy rowerowej „Optymiści rowerzyści”. Okazją do wyróżnienia i podziękowania Statuetką Wójta najsukurszych Mieszkańców jest Gala Samorządowa, którą organizuję od 2011 r. Nie sposób pominąć promocji historycznej, która przyczynia się do poznawania bogatej przeszłości tej Gminy. Mam tu na myśli postać Rycerza Marcina ze Sławska, który wystawił rodową chorągiew w Bitwie pod Grunwaldem. Coroczne obchody zamordowania przez hitlerowców Rodziny Stucznińskich oraz projekt „Przywrócić pamięć, ocalić od zapomnienia”, którego celem jest upamiętnienie poległych Mieszkańców Gminy w czasie II Wojny Światowej.

Wszystko o czym rozmawiamy wymaga sporego wysiłku i zaangażowania również poza czasem pracy.

Z pewnością tak, ale nie byłoby dotychczasowych sukcesów bez pomocy i wyjątkowej pracy moich współpracowników w Urzędzie Gminy, podległych jednostkach, Sołectwach i stowarzyszeniach, a także wsparcia przewodniczącej rady gminy, grupie Radnych, którym w tym miejscu gorąco dziękuję za współpracę.

Dziękuję za rozmowę i życzę realizacji dalszych planów.

Renata Ratajczak



UNIQA TU SA.
Przedstawicielstwo w Koninie

ul. Żwirki i Wigury 23, 62-500 Konin
tel. 63 242 97 34

e-mail: przedstawicielstwo.konin@uniqa.pl

www.uniqa-konin.pl

USŁUGI GEODEZYJNO -KARTOGRAFICZNE

inż. Tomasz Łukasiewicz
tel. +48 63 241 04 01
kom. +48 604 592 903
Sławsk 28a
62-586 Rzgów

EMIKA Marek Kocik HURTOWNIA ART. BIUROWYCH, SZKOLNYCH I OPAKOWAŃ

BIUROSERWIS
PIECZĄTKI I GRAWER LASEREM
ul. Konińska 1, 62-700 Turek
tel. 504 272 770

ZAMÓW ONLINE
superbiuro.com

BEZPIECZNE PLACE ZABAW

Z.R.B. „INSTAL-KRAN” Jarosław Zbierski

Kragoła ul. Pogodna 30
62-571 Stare Miasto



tel. 63/241 57 84
fax. 63/244 51 55



www.instal-kran.pl
www.instal-kran.com.pl
www.superplac.pl

e-mail: biuro@instal-kran.pl



www.lidrex.konin.pl

ZAPRASZAMY DO NASZYCH SKLEPÓW:

PPHU LIDREX

NIP 665 000 64 76

tel./fax +48 63 244 10 98

62-500 Konin, ul. MICKIEWICZA 12

e-mail: biuro@lidrex.konin.pl

TARTAK LIDREX

SŁAWSK 90

62 586 RZGÓW

TEL. +48 63 220 23 64

TEL. KOM. +48 506 673 581



GWARANTUJEMY

NAJWYŻSZĄ JAKOŚĆ NASZYCH PRODUKTÓW

DOBRE CENY

RABATY I ZNIŻKI DLA STAŁYCH KLIENTÓW

PROFESJONALNĄ POMOC TECHNICZNA I WSPARCIE

LIDER POKRYĆ DACHOWYCH - NAJWIEKSZY WYBÓR W REGIONIE KONIŃSKIM

BLACHY, DACHÓWKA, GONTY I PAPA. DREWNO, RYNNY, OKNA, PODSUFITKA, ZAMOCOWANIA, CHEMIA



Na zdjęciu „Pensjonat nad zalewem” ul. Ogrodowa 65, 62-571 Stare Miasto, tel. 798 774 528, biuro@pensjonatnadzalewem.pl